

Avfallsstrategi 2019- 2030

Eidsvoll, Hurdal, Nannestad og Ullensaker kommune

oktober 2019

Sammendrag

Ullensaker, Nannestad, Eidsvoll og Hurdal kommune har utarbeidet en felles avfallsstrategi for perioden 2019 til og med 2030. Strategien skal sikre at kommunene ivaretar sine forpliktelser på avfallsområdet på en mest mulig effektiv måte og når overordnede målsettinger for materialgjenvinning.

Vi anbefaler at ØRAS-kommunene søker dialog med avfallsselskapet ROAF med sikte på et fremtidig økt samarbeid. Dette vil kunne føre til en styrket kompetanse til fordel både for miljøet og tjenestetilbudet. Samarbeidet vil oppnå høy faglig tyngde med mulighet for innflytelse og påvirkning på avfallsområdet, samtidig som tilbudet til innbyggerne blir minst like godt. Vi henviser til at en sammenslåing av ØRAS og ROAF er i tråd med anbefalinger fra KS-bedrift.

Drift knyttet til renovasjon, inkludert kundeføring og administrering av hente- og bringeordningen, anbefales overført til ØRAS. Faktureringen av gebyr anbefales videreført av kommunene. Vi anbefaler også som et utgangspunkt at ØRAS selv står for henteordningen for avfall. Sammen med overtakelse av administreringen vil dette øke fleksibiliteten, styrke arbeidsvilkårene for renovatørene og fremstå mer robust økonomisk og administrativt.

For å styrke avfallshåndteringen på Romerike generelt, og legge til rette for et økt samarbeid, anbefaler vi at ØRAS i årene fremover jobber sammen med ROAF for felles mål og avfallsløsninger.

Kravene til måloppnåelse på avfallsområdet er internasjonale og nasjonale. Helt overordnet anbefaler vi et mål om minst på 70 % materialgjenvinning innen 2030. Dette ligger 10 % over målsettingen fra EU, og er på linje med målet for ROAF-området.

Vi anbefaler at ØRAS går i dialog med ROAF for å tildele ROAF enerett til håndtering av vårt restavfall. Enerett er en forutsetning for å komme innunder ROAFs selvkostregime, fremfor at avfallet fra ØRAS-kommunene regnes som næringsavfall. Plastavfall og restavfall anbefales dermed kastet i samme beholder og sendt til sentralsorteringsanlegget på ROAF, uten forutgående utsortering av plast hos abonnenten. Sentralsorteringsanlegg vil fremover være den sikreste måten å kunne nå nasjonale og internasjonale mål for utsortering av plastemballasje.

Vi anbefaler videre at ØRAS går i dialog med aktuelle biogassanlegg for tildeling av enerett for behandling av vårt matavfall. Dette er for å sikre ØRAS' tilgang på biorest fra anlegget. Behandlingen bør foregå så lokalt som mulig av hensyn til logistikk og klimautslipp.

For å øke utsorteringen av matavfall anbefales innføring av egen beholder for matavfall. Glass og metall-emballasje anbefales gradvis tatt inn i henteordningen, for å øke utsorteringsgraden.

Vi anbefaler at «husholdningsliknende avfall» fra alle kommunale bygg som skole, institusjoner og barnehager kommer innunder kommunenes henteordning. Vi anbefaler også at kommunen legger til rette for en tjeneste for håndtering av «husholdningsliknende avfall» fra annen næringsvirksomhet.

Deponikapasiteten på ØRAS anbefales utvidet, slik at husholdningsavfall som ikke kan material- eller energiutnyttes kan håndteres lokalt også i fremtiden.

Vi anbefaler at kommunene utreder muligheten for å overføre ansvar for tilsyn, forsøplingssituasjonen og håndtering av herreløst avfall til ØRAS, for å sikre en mer effektiv og planmessig håndtering av forsøpling i kommunene.

1. Bakgrunn

Avfallsstrategien er utarbeidet av en arbeidsgruppe bestående av én representant fra ØRAS og én representant fra hver av kommunene Eidsvoll, Nannestad og Ullensaker. Strategien er utarbeidet etter mandat fastsatt av rådmannsgruppen i de fire eierkommunene.

Styringsgruppen har bestått av:

Inger K. Tveranger, Ullensaker kommune
Thomas Meisfjord, Eidsvoll kommune
Hege Brænna, Hurdal kommune
Bente Yvonne Huseby, Nannestad kommune

Sekretær for styringsgruppa: Johnny Sterud, Ullensaker kommune

Arbeidsgruppen har bestått av:

Benny Gustavsson, Eidsvoll kommune
Elisabeth Sandberg, Nannestad kommune
Trym Denvik, ØRAS
Ingrid Aarre Daae, Ullensaker kommune (leder og sekretær)

I henhold til mandat for avfallsstrategien av 21. mars 2019 skal avfallsstrategien:

- a. Oppfylle de plikter kommunene har etter forurensingsloven
- b. Vurdere den mest optimale løsningen for kommunene. I dette ligger også eventuelt å løse deler av tjenesten ved hjelp av samarbeid med andre aktører.
- c. Ha fokus på innbyggernes behov (tjenestedesign)
- d. Ta utgangspunkt i nasjonal avfallsstrategi med prioriterte områder for avfallshåndteringen, og sikre at mål og strategier er i tråd med gjeldende nasjonale føringer.
- e. Vurdere organisering av henteordningen, herunder om ØRAS bør overta administrering av henteordningen.
- f. Være kortfattet.

2. Forståelse av oppdraget

Arbeidsgruppen tolker mandatet til at det ønskes en strategi med tilhørende målsettinger for hvordan kommunene på Øvre Romerike skal ivareta sine forpliktelser på avfallsområdet på en mest mulig effektiv måte. Gjennom arbeidet skal vi også sikre at vi velger løsninger som gjør det enkelt for innbyggerne å håndtere avfallet sitt riktig, slik at målene nås.

Vi oppfatter også at det ønskes en vurdering av mest mulig effektiv administrering av dagens henteordning, og om ØRAS skal overta denne. Herunder forstår vi at det også ønskes en vurdering av om ØRAS skal overta selve renovasjonstjenesten, som i dag er satt ut på anbud.

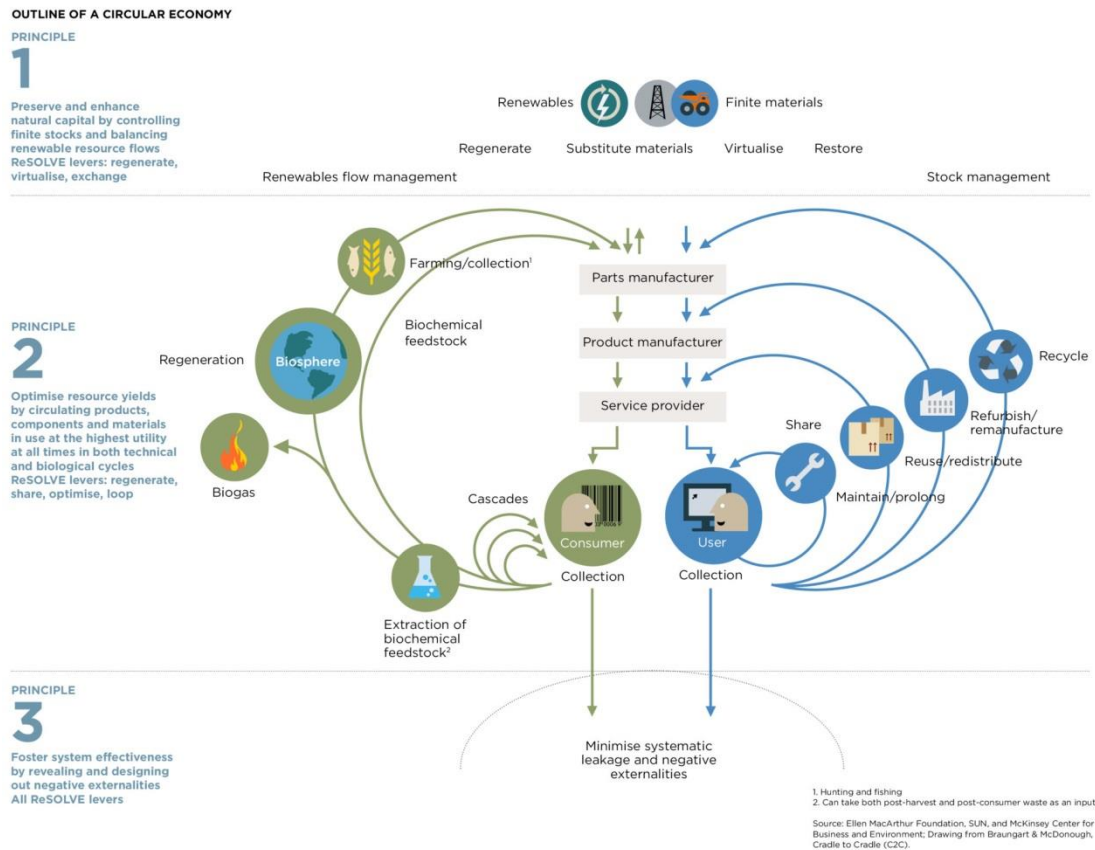
På grunn av tidsrammen for prosjektet har ikke alle kostnader/besparelser knyttet til anbefalingene blitt vurdert/utredet. Dette må være blant tiltakene som gjennomføres i tiden fremover.

På oppdrag fra ØRAS-kommunene ble det høsten 2017 utarbeidet en rapport om ØRAS fremtidige driftsform (Hjellnes Consult, «Fremtidig driftsform for ØRAS»). Innhold og anbefalinger fra rapporten vil refereres underveis, der det er relevant.

3. Hvorfor skal vi ha en avfallsstrategi?

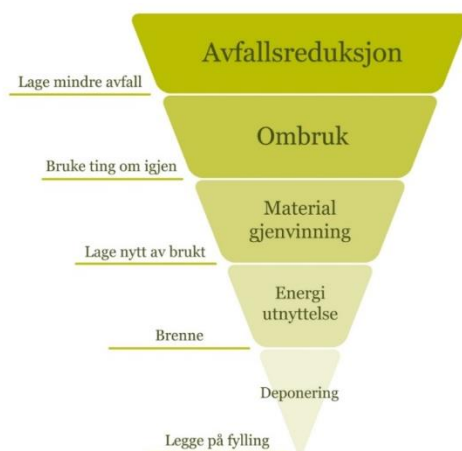
Jordens ressurser brukes opp i et rasende tempo. Vi er derfor nødt til å endre vårt syn på avfall fra å være et problem, til å bli en ressurs. I 1989 ble 98 % av avfallet som kom inn til ØRAS gravd ned på deponi/sjøpeldynga. I dag er det kun 2,8 % som deponeres, resten går til ombruk, material- og energiutnyttelse. Likevel har vi fremdeles en lang vei å gå for å nå nasjonale og internasjonale mål til materialgjenvinning. I takt med at det stilles flere og strengere internasjonale og nasjonale krav til innsamling og graden av ombruk og gjenvinning, blir det derfor viktig å ha en strategi for avfallsområdet.

Utnyttelse av ressursene i avfallet har fått stadig økt oppmerksomhet, spesielt i forbindelse med overgang til en sirkulær økonomi. Ambisjonene i EUs avfallsregelverk er også løpende i utvikling. Sirkulær økonomi innebærer et mål om at alle ressurser skal bevege seg i et kretsløp, uten at det genereres avfall (figur 1). En god avfallshåndtering er essensiell for å kunne oppnå dette.



Figur 1 prinsipper for sirkulær økonomi

Avfallshierarkiet tydeliggjør prioriteringene som skal ligge til grunn for norsk og internasjonal avfallspolitikk (figur 2).



Figur 2 avfallshierarkiet

Hovedmålet i avfallshierarkiet er å redusere avfallsmengdene. Det er et nasjonalt mål at veksten i avfallsmengden skal være vesentlig lavere enn den økonomiske veksten (Prop. 1 S (2018–2019)). Tall fra SSB viser imidlertid at bruttonasjonalprodukt (BNP) har økt med kun 2 prosent fra 2016, mens avfallsmengdene økte med 3. Mengden avfall stiger jevnt og trutt.

Der reduksjon i avfall ikke er mulig skal man se på muligheter for ombruk og materialgjenvinning. Nederst i avfallshierarkiet ligger tradisjonell avfallshåndtering som forbrenning og deponering. I Stortingsmelding. 45 «Avfall som ressurs – avfallspolitikk og sirkulær økonomi» er det et mål at 80 prosent av avfallet som genereres skal materialgjenvinnes og energiutnyttes. Forbrenning av ikke-fornybare ressurser, som fossilbasert plast, og deponering er ikke forenlig med en sirkulær økonomi.

4. Rammebetingelser

Internasjonale og nasjonale krav og målsettinger

Eus pakke for sirkulær økonomi og avfallsdirektivet stiller krav til økt ressursutnyttelse av avfall. Kravene fra EU, som ble vedtatt i 2018, er at materialgjennvinningsgraden for husholdningsavfall og husholdningslignende avfall skal være:

- 55% i 2025
- 60% i 2030
- 65% i 2035

65 % av emballasjeavfallet skal materialgjenvinnes i 2025 og 70 % i 2030.

Det er stor variasjon i undermålene for de ulike emballasjetypene, men spesielt viktig å merke seg er 85 % gjennvinningsgrad for emballasje i papir og papp og 55 % for plastemballasje innen 2030.

Andre relevante føringer fra EU er krav til:

- etablering av et effektivt kontroll- og sporbarhetssystem for å verifisere at mengden kommunalt avfall («municipal waste») blir beregnet riktig.
- forberedelse til ombruk blant annet ved å sikre at ombruks- og reparasjonsnettverk får tilgang til å hente ut gjenstander fra avfallsinnsamlingspunkter
- separat innsamling av matavfall innen 2023
- separat innsamling av farlig avfall og tekstiler innen 2025
- virkemidler som sikrer at utsortert avfall ikke sendes til forbrenning

EU vil også tydeliggjøre på hvilken måte materialgjennvinningsgraden skal beregnes. Her er utgangspunktet at det er den faktiske mengden avfall som blir materialgjenvunnet som skal telles. Per i dag viser tallene fra ØRAS mengden *samlet inn* til materialgjenvinning, ikke mengde *levert videre* til gjenvinning. Tallene fra ØRAS er dermed noen overestimert sammenliknet med målene.

Norge har via Parisavtalen forpliktet seg til å redusere sine utslipp med 40 % sammenliknet med 1990. «Klimastrategi for 2030 – norsk omstilling i europeisk samarbeid» ble godkjent i statsråd 16. juni 2017. Blant annet trekkes biogass her frem som et viktig klimatiltak.

Kommunens plikter

Det er ifølge forurensingsloven kommunenes ansvar å sørge for håndtering av husholdningsavfall, «kommunalt avfall». I tillegg stiller loven krav til kommunene om å kunne ta imot farlig avfall og EE-avfall fra private, og mindre mengder farlig avfall fra næringsvirksomheter. Kommunen skal også ta hånd om eget avfall, og føre tilsyn med forsøpling.

På bakgrunn av føringer fra EU vil trolig definisjonen av hva som ligger i «kommunalt avfall» fremover også inkludere husholdningsliknende avfall fra næringsvirksomhet. Dette kan medføre at kommunen på sikt også vil få ansvar for innsamling av slikt avfall.

Kommuneplaner

Det er per i dag lite føringer for avfall i ØRAS-kommunenes kommuneplaner.

Eidsvolls kommuneplan er mest konkret, og stadfester et ønske om reduksjon i avfallsmengder som er i samsvar med eller bedre enn nasjonale målsetninger, og at man skal øke utsorteringsgraden for de kildesorteringsordninger som er etablert i kommunen. Eidsvoll spesifiserer også at man skal redusere avfallsmengden i offentlig virksomhet ved å se på tiltak som stimulerer til mindre avfallsgenerering og bedre tilrettelegging av ombruk/kildesortering.

I Ullensaker skal kommunen avsette et areal for «grovere» næringsvirksomhet, som f.eks. sortering av bygningsmaterialer, avfallshåndtering og jordsortering ved Dal Skog. Kommuneplanen inneholder også mål om reduksjon av klimagassutslipp.

I Hurdals kommuneplan står det at man har som mål å redusere utslipp fra avfallsdeponier og annen sluttbehandling av restavfall med 30 % i forhold til 1997.

Nannestad har ingen omtale av avfall i kommuneplanen.

Lokale forskrifter, tillatelser og avtaler

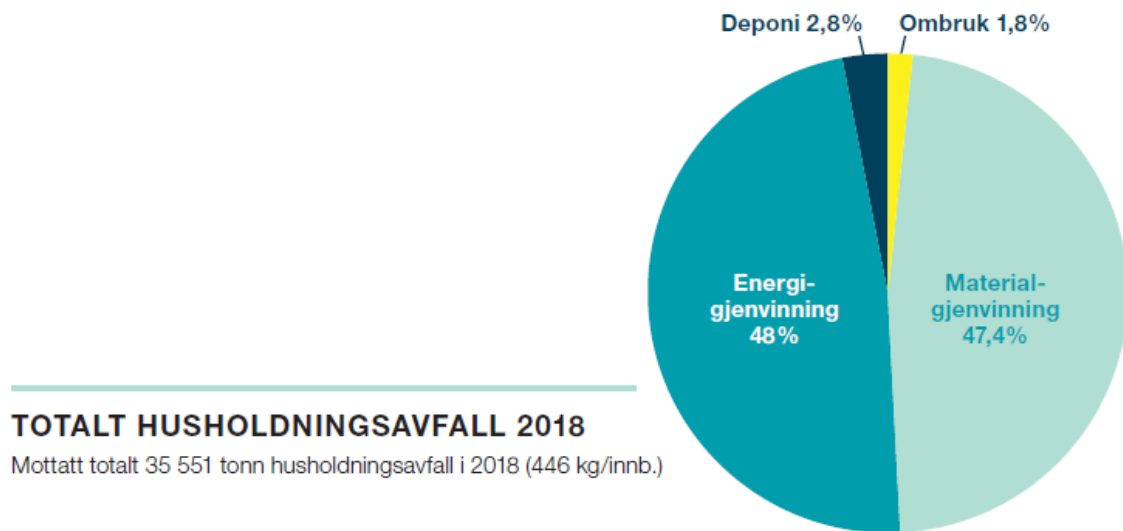
Kommunene har gitt ansvaret for store deler av avfallshåndteringen til sitt interkommunale selskap ØRAS. ØRAS' mandat er nedfelt i en selskapsavtale som sist ble revidert og godkjent av kommunene i 2013. ØRAS' mandat vil måtte gjennomgå ut fra hva som vedtas som følge av avfallsstrategien og det pågående arbeidet med eierstrategi for selskapet. Videre er aktiviteten på Miljøstasjon Dal Skog regulert gjennom en tillatelse etter forurensingsloven fra Fylkesmannen.

Renovasjonsgebyrer og føringer for avfallsløsninger er videre nedfelt i kommunenes egne renovasjonsforskrifter. Forskriftene er ikke likelydende. Kommunene har også noe ulik praksis for i hvilken status renovasjonsløsninger har i planprosessene i kommunen.

Innbyggernes forventninger

Ved utarbeidelse av en avfallsstrategi, er det også av betydning å ta hensyn til innbyggernes forventninger til en god og rimelig renovasjonsordning. Gode og brukervennlige løsninger er også avgjørende for å nå overordnede mål til utsortering og gjenvinning.

5. Hvordan ligger vi an i forhold til overordnede mål?



Generelt går i dag om lag halvparten av det som samles inn til ØRAS til materialgjenvinning og 2 % til ombruk. For øvrig går avfallet til energiutnyttelse og deponi.

Mengden til materialgjenvinning må på bakgrunn av overordnede mål økes minst opp til 60 % innen 2030. Siden tallet på materialgjenvinning som vises her er basert på mengde innsamlet til materialgjenvinning, og ikke mengden levert videre til materialgjenvinning, er behovet for å øke materialgjenvinningsgraden fremover enda større enn det som indikeres her, jf. Eus endring av kriterier for hva som skal rapporteres. Plukkanalyse fra april 2016 viser at 67 % av restavfallet egentlig kan materialgjenvinnes. Vi har derfor både et stort behov og et stort potensiale for å øke utsorteringen.

Som Tabell 6 nedenfor viser, utgjør matavfall over 35 % av vekten av restavfallet, og plastemballasje og papp/papir/kartong utgjør cirka 10 % av vekten hver. Vi ser også at glass- og metallemballasje utgjør like over 5 % av vekten. Tekstiler, som samles inn av frivillige aktører som Fretex og UFF, kommer her innunder kategorien «brennbart restavfall». Ved neste plukkanalyse høsten 2019 vil ØRAS også se spesifikt på tekstiler. Tall fra ROAF for 2018 viste tekstiler i restavfallet i ROAF-kommunene på mellom 1,3 og 5,6 vektprosent.

For utsortering av plastemballasje ligger ØRAS på om lag 8 kg per innbygger. Skal vi nå de nasjonale målsettingene på 55 % gjenvinning, må tallene opp mot ca 15 kg per innbygger. Dette er det i dag stort sett bare sentralsorteringsanleggene av restavfall som kommer i nærheten av.

Fraksjon	Andel (vektprosent)
Papp/papir/kartong	9,6%
Matavfall	35,4%
Hageavfall	3,5%
Plastemballasje	11,5%
Isopor	0,0%
Glass- og metallemballasje	5,4%
Pant	0,6%
Farlig avfall og EE-avfall	1,1%
Brennbart restavfall	27,5%
Ikke-brennbart restavfall	5,1%
Totalt	100,0%
<i>Hvorav materialgjenvinnbart avfall</i>	<i>67,2%</i>

6. Dagens avfallsordning

Henteordning

Innsamling av husholdningsavfall er i dag konkurranseutsatt. De enkelte kommunene er selv ansvarlige for kontraktene med renovatøren og oppfølging av abonnenter.

Abonnenten kildesorterer i dag matavfall, plastemballasje og papp/papir. Restavfall emballeres i vanlige handleposer, mens matavfall emballeres i grønne poser. Restavfalls- og matavfallsposer legges i samme beholder og skilles i etterkant ved optisk sortering på Miljøstasjon Dal Skog. Papir, papp og kartong legges i egen beholder. Plastemballasje sorteres i egen sekk, som settes ut ved henting.

Restavfall går videre til forbrenning i Sverige. Matavfall leveres Romerike biogassanlegg. Avtalen med Romerike Biogassanlegg omfatter retur av fast biorest for jordproduksjon hos ØRAS.

Plastemballasje gjenvinnes gjennom Grønt Punkt Norge (GPN). Papp/papir materialgjenvinnes på kommersielle kontrakter.

Fraksjon	Oppsamlings-enhet	Standard tømmehyppighet
Restavfall/ våtorganisk "Optibag"	Grønn beholder med grått lokk	Hver 2. Uke (26 tømminger/år) Ullensaker: Ukentlig fra 1.5-30.9 (37 tømminger/år)
Papir, papp og kartong	Grønn beholder med grønt lokk	Hver 4. Uke (13 tømminger/år)
Plastemballasje	Plastsekk	Hver 4. Uke (13 tømminger/år)

Bringeordning

I dag administrerer ØRAS innsamling av glass og metall i returpunkter. Fraksjonen går videre til materialgjenvinning i regi av Sirkel glass. Tekstiler samles inn på frivillig basis av Fretex og UFF på ca 40 lokaliteter.

Øvrige fraksjoner fra private husholdninger bringes til ombruk, gjenvinning og deponering på ØRAS. Dette inkluderer også farlig avfall.

For eldre og uføre tilbyr ØRAS mot betaling henting av avfall som ikke inngår i henteordningen (grovavfall).

ØRAS har også mottak av ordinært avfall fra det lokale næringsliv.

For flere detaljer rundt dagens avfallsordning henviser vi til rapport fra Hjellnes av 23. november 2017 om fremtidig driftsform for ØRAS, punkt 3-5.

7. Visjon og mål

Visjonen illustrerer hvor ØRAS-kommunene ønsker å være i 2030, og skal være det som målene og tiltakene etterstreber å oppfylle. Vi foreslår følgende visjon:

VISJON

Sammen gjør vi avfall til ressurs

Visjonens hensikt er å gi en gjensidig forståelse av at avfall er en felles oppgave, og ikke en ren tjenesteytelse fra kommunens side. Den gjenspeiler også at avfall har en verdi, og må behandles deretter.

For å jobbe mot denne visjonen og for å dekke punktene som ligger i mandatet, har kommunene utarbeidet seks overordnede mål:

OVERORDNEDE MÅL

- MÅL 1: Avfallsmengdene per innbygger skal reduseres samtidig med at andelen avfall til ombruk og materialgjenvinning skal øke.
- MÅL 2: Renovasjonsordningen skal være robust og tilpasningsdyktig for fremtidig utvikling.
- MÅL 3: Avfallshåndteringen i kommunene skal drives på en mest mulig effektiv måte.
- MÅL 4: Innbyggerne på Øvre Romerike skal ha god forståelse for ordningen, betydningen av deres medvirkning og skal være blant de ledende kommunene på sortering.
- MÅL 5: Innbyggerne på Øvre Romerike skal ha lett tilgjengelige og gode renovasjonstjenester
- MÅL 6: Klimagassutslippene fra avfallshåndtering skal reduseres.

8. Hvordan skal vi nå målene?

Under følger presentasjon av mål med underliggende delmål og en diskusjon rundt hvordan disse målene kan nås. Delmålene er forsøkt plassert der de har størst relevans, men vil gjerne passe innunder flere av hovedmålene. Tabell over forslag til tiltak og tidsplan følger til slutt i strategien.

MÅL 1: Avfallsmengdene per innbygger skal reduseres samtidig med at andelen avfall til ombruk og materialgjenvinning skal øke.

- Delmål: Mengden avfall per innbygger skal ned til 350 kg per år innen 2030
- Delmål: Andelen til ombruk på Dal Skog skal øke med 100 % innen 2030, sammenliknet med 2019
- Delmål: ØRAS-kommunene skal utarbeide konkrete tiltak, tips og råd om hvordan innbyggerne kan redusere matsvinn
- Delmål: Matsvinn skal være et kriterium i offentlige anbud i kommunale institusjoner som sykehjem og kantiner
- Delmål: Mengden matavfall i restavfallet skal reduseres med 90 % innen 2030 i sammenliknet med 2019
- Delmål: Mengden avfall til materialgjenvinning skal være minst 70 % innen 2030
- Delmål: Gebyrordningen skal stimulere til avfallsreduksjon og økt gjenvinning

Det overordnede målet i avfallshierarkiet er reduksjon av avfall. De mest nærliggende tiltakene for kommunen er å jobbe med reduksjon av matsvinn, og økt satsning på ombruk.

Avfallsreduksjon

Ombruk og reparasjon

Omgjørings-butikken og reparasjonsverkstedet på ØRAS bidrar til at mer avfall går til ombruk.

For å øke ombruket ytterligere kunne vi vurdere å legge til rette for bytteordninger nærmiljøet i stedet for ved gjenvinningsstasjonen. Dette ville spare både transport og tid og kanskje øke tilbøyeligheten til å bidra til og benytte seg av. Slike ordninger kan for eksempel være knyttet opp mot borettslag eller en nærbutikk.

Det finnes borettslag som har tilrettelagt for ombruk innen borettslaget, hvor de f.eks. har oppsamlingspunkter hvor beboerne kan gjøre seg av med gjenstander som kanskje noen annen i borettslaget kan ha bruk for. Ofte er disse ordninger et resultat av lokale ildsjeler og et proaktivt borettslag. Det bør vurderes hvordan kommunene kan bidra til slike initiativ, f.eks. med å spre gode eksempler, sponing av tiltaket etc.

ØRAS hadde tidligere en mindre organisert ordning for bytting av varer på ØRAS. Ordningen medførte imidlertid en del konflikter og måtte stenges. Det kan derfor være utfordrende å legge til rette for slike bytteordninger.

En eventuell henteordning for tekstiler ville kunne bidra til at mer tekstiler gikk til ombruk.

En mulighet for å øke ombruket kunne også være at kommunene selv benyttet seg av ombrukt service, møblement og liknende i sine bygg og virksomheter. Dette ville også kunne ha en positiv signaleffekt overfor innbyggerne.

Matsvinn

Rundt 1/3 av all mat som produseres kastes. Utslipp fra produksjon av mat som ikke blir spist står for om lag 8 prosent av de globale klimautslippene. Tall fra ROAF, som har samme løsning for utsortering av matavfall som ØRAS, viser et matsvinn på om lag 47 kg per innbygger årlig. Det nasjonale tallet er på om lag 42 kg. Vi har dermed et stort potensial til å redusere matsvinn, og dermed også å få ned mengden matavfall samtidig som vi bidrar til reduksjon av klimagassutslipp. Regjeringen og den norske matbransjen har undertegnet en avtale om å redusere matsvinnet i Norge med 50 prosent innen 2030.

SIFO har laget en rapport som inneholder tiltak for å unngå matsvinn (Maten vi kaster). En studie av årsaker til og tiltak mot matsvinn i norske husholdninger. 2017). Rapporten peker på mange mulige tiltak hos forbrukeren til å få mindre matsvinn, og at kunnskap er et viktig element her. Kampanjen «Se, lukt og smak» fra Matvett er et eksempel på den økte oppmerksomheten rundt problematikken. ØRAS-skolen og kampanjer kan være viktige virkemidler for å få ned matsvinnet. Vi anbefaler at kampanjene i utgangspunktet styres fra ØRAS og gjerne i samarbeid med ROAF og ev. andre naturlige samarbeidspartnere.

Kommunen står for mange anskaffelser og bør gjennom disse også sørge for at matsvinn vektes som et miljøkriterium der det er aktuelt. Vi anbefaler at dette løftes til Øvre Romerike innkjøpssamarbeid, ØRIK, som står for de fleste av anskaffelsene på vegne av kommunene.

70 % materialgjenvinning

ROAF har satt et mål for materialgjenvinning inkludert ombruk på over 70 %. Vi anbefaler at ØRAS-kommunene er like ambisiøse.

Målet innebærer at vi må ha en reduksjon i mengden restavfall slik at større andel av avfallet materialgjenvinnes fremfor å gå til forbrenning (energiutnyttelse). Dette forutsetter en bedre utsortering av avfall. Det kan også innebære at vi må sortere ut nye fraksjoner, og/eller gjøre det enklere å levere allerede utsorterte fraksjoner.

Forslag til endringer av dagens innsamlingsordning

Dagens boliger kan etter TEK 17 bli godkjent uten bygging av innvendig bod. Dette gir mindre lagringsplass, som igjen begrenser muligheten til oppbevaring av ulike fraksjoner for kildesortering. Generelt blir også boligene mindre, samtidig som færre i fremtiden vil ha bil. Lett tilgjengelige løsninger for levering av avfall vil derfor være sentralt.

Hjellnes (2017) peker på kildesorteringsløsningen for matavfall og plast som mest relevant å ta tak i. I følge plukkanalyser er det fortsatt 35 vektprosent mat og 10 vektprosent plastavfall i restavfallet i ØRAS-kommunene.

Hjellnes (2017) mener det ut fra sentrale føringer vil legges opp til at alt restavfall skal ettersorteres fra om lag 2025. Dette forutsetter at mest mulig av matavfallet først er fjernet fra restavfallet.

Matavfall i egen beholder

I dag har ØRAS omkring 15 % svinn på grønne poser på optibaganlegget. Det vil si at 15 % av de grønne posene dermed går til forbrenning sammen med restavfallet. Utsortering av matavfall i egen beholder, gir det beste resultatet for utsortering (Mepex 2018). ROAF opplyser også at de ser på muligheten for separat beholder for matavfall.

For å øke innsamlingen og unngå svinnet på 15 % i optibaganlegget, anbefaler vi å etablere en egen beholder for matavfall. Optibaganlegget på ØRAS anbefales avvirket når ordningen er etablert og funksjonen som beredskapsanlegg for optibag i Oslo og Akershus er avklart.

Hjellnes Consult (2017) anbefaler en nedstrømsløsning for matavfall som sikrer at ØRAS får tilbake bioresten. Dette kan sikres gjennom kontraktsbetingelser eller gjennom en samarbeidsavtale ved enerett eller IKS/AS. Vi mener i utgangspunktet at ØRAS bør kartlegge aktuelle nedstrømsaktør for håndtering av matavfall, med mål om tildeling av enerett. Eneretten vil sikre at vi får tilbake bioresten.

ØRAS investerte om lag 8 millioner kroner på oppgradering av optibaganlegget i 2017. Anlegget skal i utgangspunktet holde i 10 år til. Dersom matavfall tas over i egen beholder, vil driftskostnader for optibaganlegget spares inn. Kostnadene med å transportere avfall til ØRAS for utsortering av grønne poser vil også utgå, når matavfall kan kjøres direkte til biogassanlegg og restavfall direkte til ROAF.

Vi anbefaler en gradvis overgang til innsamling av matavfall i egen beholder, og at utførelse og innsamling gjennomføres av ØRAS i dialog med renovasjonsselskapet. Vi anbefaler tildeling av enerett til biogassanlegg for å sikre tilgang på biorest til bruk i jordprodukter. Anlegget bør fortrinnsvis ligge så lokalt som mulig, av hensyn til logistikk og utslipp fra transport. ØRAS bør undersøke aktuelle kandidater i tiden fremover.

Plast sammen med restavfall til sentralsortering

Rapporten fra Hjellnes Consult (2017) peker på at det er knyttet risiko til å slutte med kildesortering av plastemballasje. Skal kommunene slutte med kildesortering av plastemballasje anbefaler Hjellnes et langt tidsperspektiv, ettersom kildesortering kan være problematisk å gjeninnføre.

Dersom ØRAS-kommunene ikke velger å sende plast- og restavfall samlet til ROAF, anbefaler Hjellnes å benytte optibaganlegget på ØRAS til utsortering av plastfraksjon, «blå poser» som

f.eks. i Oslo. Hjellnes presenterer utsortering på optibag som en mer brukervennlig løsning enn dagens «plastsekk».

Arbeidsgruppen har i møte med Grønt Punkt fått presentert resultater for ulike løsninger for utsortering av plast. Sortering av plast på optibag gir det desidert dårligste resultatet, og er ikke en anbefalt løsning. «Plastsekken» som vi benytter på ØRAS i dag har mye bedre resultater. Men for å nå de overordnede målene om utsortering av 55 % plastemballasje, anbefaler Grønt Punkt ingen andre løsninger enn sentralsorteringsanlegg, likt ROAF. Grønt Punkt kommer derfor også til å prioritere disse anleggene for fremtidige støtteordninger.

Dersom ØRAS-kommunene gir ROAF enerett til utsortering av plast fra restavfall, vil ØRAS-kommunene få del i støtteordningen fra Grønt Punkt ved at de blir en del av ROAFs selvkostbudsjett. Det samme er ikke tilfellet uten en enerett til ROAF, fordi ØRAS-kommunen da vil måtte bli betraktet som næring, og som ROAF vil måtte ha fortjeneste på.

Å gå bort fra utsortering av plast vil medføre at beboerne trenger større restavfallsbeholdere, men vil for øvrig fremstå som mer brukervennlig. Det er i dag mange som har problemer med å få plass til plastsekken, og det er også utfordringer med å huske å sette den frem for henting.

Det kan synes som et pedagogisk tilbakeskritt å gå bort fra plastsortering. Imidlertid er det en del utfordringer for abonnenten knyttet til vurdering av hvilke plastfraksjoner som kan gjenvinnes og ikke. Mye av emballasjeplasten er i dag ikke gjenvinnbar, men dette er ikke intuitivt for abonnenten å forstå. Ettersorteringsanlegget på ROAF er langt mer effektivt i sorteringen. Resultater fra plukkanalyser fra ØRAS viser også at tettbebygde områder har større utfordringer med utsortering enn områder med spredt bebyggelse. Med økende fortetting kan dermed behovet for maskinell sortering øke ytterligere for å nå målene.

ØRAS får i dag inn ca 100 tonn plast på anlegget årlig, som kunne vært samlet inn i plastsekker via innsamlingsordningen. Selve sekkene til oppsamling av plast gir dessuten kommunene i dag en kostnad på 750 000 kr årlig, og sekkene brukes av abonnentene til mye annet enn innsamling av plast.

Som et alternativ til å slutte å utsortere plast i egen sekk, kunne vi opprettholdt plastsekken, men i tillegg sende restavfallet til ettersortering hos ROAF. ROAF vil da gi en dårligere pris for restavfallet, fordi store mengder av plasten vil være utsortert allerede. Samtidig gir plasten i ØRAS-sekkene en noe bedre pris i markedet enn plasten som sorteres ut fra ettersorteringsanlegget. Inntekten for plasten vil dermed totalt sett kunne bli noe bedre for ØRAS. Hverken ROAF eller Grønt Punkt ser imidlertid hensikten med å opprettholde en slik ordning, og den vil også fremstå som mindre brukervennlig for abonnenten. Det vil også være fordyrende for henteordningen om plastsekken består, og dessuten kanskje vanskelig å forsvare overfor innbyggerne.

Vi anbefaler derfor at ØRAS-kommunene stopper med utsortering av plastavfallet, og heller jobber mot å inngå en avtale med ROAF for å gi dem enerett til mottak og behandling av vårt restavfall, uten forhåndsutsortering av plast.

Glass og metall

I henhold til tall fra Grønt Punkt forbrukes det ca 20 000 tonn metallemballasje i Norge årlig. Om lag 60 % av dette samles inn. I følge returselskapene oppstår det om lag 90 000 tonn glassemballasje i Norge årlig. Ca. 90 prosent av dette blir samlet inn og materialgjenvunnet.

Det er flere som har gode erfaringer med at henteordninger for glass og metall øker innsamlingsgraden. Tall fra Sirkel gjenvinningselskap for glass og metall, viser en økning i minst 30 % innsamling ved overgang fra bringe- til henteordning. Sirkula på Hedmarken samler nå inn om lag 18 kg glass og metall per innbygger årlig gjennom henteordning. ØRAS ligger om lag på landsgjennomsnittet for innsamling på 11-13 kg gjennom vår bringeordning. Mellom 5-6 vektprosent glass og metall i restavfallet på ØRAS kunne vært materialgjenvunnet. Returpunktene for glass og metall er ofte etablert i sammenheng med returpunkter for tekstiler. Disse områdene er i dag preget av mye forsøpling, som må håndteres av ØRAS. ØRAS' kostnader knyttet til rydding av forsøpling på disse stasjonene er 300-400 000 kr i året. En henteordning for glass og metall kunne begrense denne forsøplingen og kostnaden knyttet til ryddingen.

Løsningen med en henteordning vil også kunne fremstå som mer brukervennlig for abonnenten. Dette gjelder både ved at returordningen er mer tilgjengelig, og ikke heller nødvendigvis vil kreve ekstra plass innendørs. Samtidig vil ordningen medføre en ekstra avfallsbeholder utenfor boligen som tar opp plass og er estetisk skjemmende. Beholderen vil også kunne bli nokså tung å trille for renovatøren og for de abonnentene som må sette den frem på hentedager. Ordningen medfører også naturlig nok ekstra kostnader, ved at det må legges inn en ekstra tømming i henteordningen, anslagsvis hver fjerde uke.

I en ny studentundersøkelser fra NTNU våren 2019, svarer imidlertid 8 av 10 at de mener de hadde sortert mer glass og metall dersom de hadde henteordning for glass- og metallemballasje. Flertallet vil altså ha egen beholder til glass- og metallemballasje.

ROAF-anlegget har kapasitet til å sortere ut rester av metall fra restavfallet, og vurderer også å se på muligheten for å ta ut glasset som havner der. Utsorteringen på ROAF forutsetter opprettholdelse av henteordning for glass og metall som i dag. Dersom store deler av den resterende glass- og metallemballasjen som havner i restavfallet kunne tas i ettersorteringsanlegget, fremstår kanskje ikke en henteordning som særlig lønnsomt.

Imidlertid sliter glass på ROAFs anlegg, og det er ønskelig for dem å få ut mest mulig av dette før avfallet tas inn på anlegget. Glass og metall utgjør anslagsvis 200 tonn av årlig levert restavfall i ØRAS-kommunene. Bedre utsortering av glass og metall ville dermed gi en anslagsvis besparelse på 200 000 for behandling av restavfall hos ROAF. Dersom vi økte innsamlingen av glass og metall med anslagsvis 20 %, ville dette også kunne gi økte inntekter på 120 000 kr i året.

Innsamling av glass og metall som en henteordning vil koste om lag 3 millioner for alle de 4 kommunene. Kostnaden for bringeordningen som vi har i dag, inkludert rydding på returpunktene, ligger på om lag 2 millioner kroner for alle de 4 kommune.

ØRAS-kommunene har i dag allerede henteordning for glass og metall i flere borettslag, både nedgravde løsninger og egne beholdere. Beholdere som i dag er plassert ut på felles innsamlingspunkter, kunne flyttes inn i sameier/borettslag dersom vi går over til en henteordning. Det er ikke samme grad av forsøpling i borettslagene hvor det nå er plassert ut beholdere for glass og metall, sammenliknet med felles returpunkter i det offentlige rom.

For å nå målene til økt innsamling anbefaler vi en gradvis innføring av henteordning for glass og metall. Vi anbefaler i utgangspunktet at ØRAS står for administreringen av ordningen, men tjenesten for henting av glass og metall ligger også inne som en eventuell opsjon i tilbud fra renovatør som starter opp i 2020.

Tekstiler – informasjon og eventuell innhentning

I dag må abonnentene selv gå med tekstilavfall til utstasjonerte innsamlingsbokser fra Fretex og UFF. Fretex og UFF tar i mot alt av tekstiler uavhengig av slitasje. Imidlertid er det mange som ikke er kjent med at også ødelagt tøy kan leveres. Det er derfor rimelig å anta at mer informasjon om dette vil kunne øke innsamlingsgraden av tekstil ved returpunktene.

Ved å innføre optisk sortering av tekstiler ville det bli enklere for innbyggerne å kildesortere denne avfallstypen. Abonnenten vil kunne sortere ut tekstiler på samme måte som de sorterer ut matavfall i dag. Tekstilene vil da kunne sorteres ut i egen pose med egen farge og kastes i samme avfallsbeholder som restavfallet. Dette forutsetter imidlertid opprettholdelse av optibaganlegget fremover, eller at ROAF åpner for slik utsortering på sitt sorteringsanlegg, dersom ØRAS-kommunene velger å levere restavfallet dit.

I dag har anlegget på ØRAS kun mulighet til å sortere ut én type farget pose fra restavfallet. Skal anlegget sortere ut tekstiler forutsetter dette enten at matavfallet går i egen dunk, eller at anlegget oppgraderes for anslagsvis to millioner for å kunne sortere ut to fraksjoner.

Så lenge vi velger å innføre egen dunk for matavfall, fremstår det ikke som spesielt kostnadseffektivt å opprettholde frakt av restavfall til ØRAS kun for utsortering av tekstiler før avfallet fraktes videre til ROAF for sortering. Vi anbefaler derfor ikke dette som et alternativ. Vi foreslår at ØRAS heller forsøker å inngå et samarbeide med ROAF for å utrede ulike alternativer for økt innsamling av tekstiler. En mulighet kunne være om tekstiler ble samlet inn i egne utdelt sekk for eksempel i forbindelse med tømning av glass- og metall. Imidlertid kan en slik ordning fort føre til forsøpling, slik vi har problemer med rundt returpunktene i dag.

Farlig avfall – mer aktiv innsamling?

Farlig avfall kan leveres på Dal Skog, men per i dag har ikke ØRAS-kommunene en separat innsamlingsordning for farlig avfall, slik kravet fra EU ser ut til å bli fra 2025. Hva som ligger i en «separat innsamlingsordning» er per i dag ikke helt klart.

Imidlertid vil det å gjøre det lettere for innbyggerne å levere farlig avfall potensielt kunne redusere mengden farlig avfall som kastes i restavfallet eller dumpes i naturen, og dermed øke andelen farlig avfall som håndteres og behandles forsvarlig. Enkelte kommuner har innført en såkalt «rød boks» for innsamling av slikt avfall. Abonnementen tar da gjerne selv med seg boksen til gjenvinningsstasjonen.

For å få til en enda mer effektiv innsamling ville det trolig være hensiktsmessig å satse på en henteordning av slike bokser, fremfor at de må leveres inn av abonnenten. Som et alternativ kunne vi også vurdere å plassere ut containere for farlig avfall i borettslag.

Vi anbefaler at ØRAS ser nærmere på hvilke løsninger som vil være en mest mulig økonomisk og effektiv måte å få til innsamling av farlig avfall. Dette må sees i sammenheng med de avklaringene som kommer rundt hva som skal til for å tilfredsstille en «separat innsamlingsordning».

Justering av gebyr for stimulering til økt sortering

Sirkula på Hedmarken har et gebyrsystem som er innrettet slik at det er størrelsen på beholderen på restavfallet som styrer renovasjonsgebyret, med gode resultater. ØRAS-kommunene kan vurdere å stimulere til økt utsortering av mat og andre tunge fraksjoner som glass og metall for eksempel gjennom at gebyret justeres etter vekten på restavfallet. Justering av gebyret for å stimulere til avfallsreduksjon og økt utsortering, er også i tråd med bestemmelsene i forurensningsloven.

MÅL 2: Renovasjonsordningen skal være robust og tilpasningsdyktig for fremtidig utvikling.

- Delmål: Økt samarbeid mellom avfallsselskapene ØRAS og ROAF
- Delmål: All drift knyttet til innsamlingsordningen overføres til ØRAS
- Delmål: Alt husholdningsliknende avfall fra kommunal virksomhet tas inn i innsamlingsordningen
- Delmål: Kommunene tilbyr innsamlingsordning for husholdningsliknende avfall fra annen næringsvirksomhet
- Delmål: Kildesortering på hytter
- Delmål: Kildesortering i offentlige rom
- Delmål: Fortsatt deponikapasitet på ØRAS for avfall om ikke kan utnyttes på annen måte

Økt samarbeid mellom avfallsselskapene ØRAS og ROAF

Arbeidsgruppen har vært i dialog med KS-bedrift ved Øivind Brevik, tidligere administrerende direktør i ROAF. I tråd med anbefalinger fra KS-bedrift, mener arbeidsgruppen ØRAS-kommunene bør søke et tettere samarbeid med ROAF-området med sikte på en fremtidig sammenslåing til ett felles avfallsselskap. Med et felles avfallsselskap vil vi få en styrket kompetanse til fordel både for både miljøet og tjenestetilbudet. Selskapet vil fremstå sterkere og kunne oppnå høy faglig tyngde med mulighet for innflytelse og påvirkning på avfallsområdet, samtidig som tilbudet til innbyggerne blir minst like godt.

Driften vil kunne gjennomføres mer effektivt på tvers av kommunegrenser, og vi kan oppnå andre stordriftsfordeler i håndtering og utvikling av løsninger, samtidig som selskapet ikke fremstår som for stort.

Arbeidsgruppen mener at med ett felles avfallsselskap på Romerike vil vi kunne oppnå en helt annen faglig kvalitet og tyngde enn det ØRAS kan få til alene. Selskapet vil også fremstå som et tydelig KS-medlem og kunne oppnå større innflytelse overfor myndigheter og sentrale organisasjoner som Avfall Norge.

Krav til produktutvikling, organisering av avfallsbehandling og løsninger, behov for teknologiutvikling og ansvar for avfallsreducerende tiltak er blant faktorene som har stor innvirkning på vår mulighet til å redusere avfallsmengdene. Dersom ØRAS og ROAF slår seg sammen til ett avfallsselskap, vil vi få tyngde til å kunne jobbe strategisk arbeid opp mot myndigheter og organisasjoner for å påvirke avfallsfeltet i ønsket retning, blant annet for å øke muligheten for avfallsreduksjon. Dette vil igjen kunne bidra til 350 kg avfall per innbygger innen 2030.

Administrering av driften over til ØRAS

I dag er ansvaret for avfallshåndtering og renovasjon i kommunene delt mellom ØRAS og de ulike eierkommunene. I tillegg er innsamlingsordningen satt ut på anbud. Kommunene har sine

ulike spesialtilpasninger i ordningene og vi har ingen felles normer for avfallsfeltet. Innbyggerne i kommunene er ofte forvirret over hvem de skal kontakte med spørsmål knyttet til renovasjon.

Fagmiljøet for renovasjon er i dag delt mellom kommunene og ØRAS, og fremstår som lite robust, fordi kommunene er relativt små. Dersom administreringen av renovasjonsordningen og hovedansvar for videre oppfølging av avfallsstrategien ble samlet hos ØRAS, ville det være enklere å få etablert et fagmiljø med større tyngde. En slik ansvarsoverføring vil også gi ØRAS mer forutsigbarhet og fleksibilitet som selskap til å ta beslutninger som er viktige for å nå målene på avfallsområdet. Dette er også i tråd med trenden i avfallsselskapene rundt oss, som f.eks. ROAF og Sirkula. Tettere samarbeid mellom ØRAS og ROAF som IKS-er ville videre kunne bidra til en mer samordnet og effektiv avfallshåndtering på Romerike.

I dagens marked er det etter hvert få renovatører igjen som kan stå for kommunens henteordninger. Markedet er preget av konkurser og prisene på tjenesten har økt vesentlig. Avfallsområdet er i stor endring, og det forventes at vi i tiden fremover vil måtte være fleksible i å foreta endringer.

Innsamling av private avfallsbeholdere er en meget tung fysiskjobb, og i takt med at områder bygges ut med flere uegnede plasseringer av beholdere, blir arbeidet stadig mer belastende. Det er i dag vanskelig å rekruttere kvalifisert og egnet personell til å utføre innsamlingen. Tømming av beholder hjemme hos den enkelte husstand er dessuten svært tidkrevende. Rutene blir veldig lange og lite effektive.

Det er vanskelig å forutsi hvilke løsninger som vil være gunstige på renovasjonsfeltet i fremtiden, for eksempel om 10 år. For at kommunen skal kunne være fleksibel til å gjøre tilpasninger og følge med på den utviklingen som skjer fremover, mener vi det ville være en fordel om kommunene gjennom ØRAS også stod for selve innsamlingen. På denne måten ville vi stå mye friere til kunne teste ut nye løsninger og innfri nye krav. Det ville også være lettere å legge opp til samarbeid om løsninger på innsamlingsiden, f.eks. med ROAF.

En annen fordel med at ØRAS overtok innsamlingen er at renovatørene blir sikret bedre arbeidsbetingelser. Innsamling i egen regi vil også være positivt med tanke på beredskapen for innsamling i regionen, ved at det kan inngås samarbeidsavtaler med andre som står for innsamlingen selv som Oslo Ren, Sirkula og ROAF.

Lønnsomheten av at ØRAS selv står for innsamlingen av avfall og ikke setter denne ut på anbud, vil måtte vurderes av selskapet. Representantskapet har våren 2019 bestilt en konsekvensutredning av innsamling i egen regi.

Mer avfall inn i innsamlingsordningen

Husholdningsliknende næringsavfall

I dag håndteres avfall fra kommunale bygg utenfor kommunenes renovasjonsordning. Vi mener dette bør endres, slik at husholdningsliknende avfall fra kommunale bygg håndteres på samme måte som avfall fra private husholdninger. Vi kan også bli pålagt en slik ordning på sikt, på

bakgrunn av føringer fra EU. Kildesortering i kommunale bygg vil også kunne være et viktig signal utad overfor kommunens innbyggere og virksomheter. Vi kunne også se for oss å jobbe mot miljøsertifisering av kommunens virksomheter, slik som Miljøfyrtårn, blant annet for å bidra til å øke bevisstheten for avfallshåndtering blant kommunens ansatte.

Det er noen praktiske utfordringer knyttet til innsamling av husholdningsliknende avfall fra næring, som har medført at næringsavfall i dag holdes utenfor kommunens ordning. Dette knytter seg hovedsakelig til at mengden innsamlet avfall må kunne skilles fra privat avfall på grunn av momsregler, og at privat husholdning ikke skal dekke utgifter for innsamling og behandling av avfall fra næringsvirksomhet. Fra og med mai 2020 vil renovasjonsbilene i Hurdal, Nannestad og Ullensaker ha vekter i bilene. Dette innebærer at det vil være mulig å skille avfall fra næring og husholdninger uten at renovatøren f.eks. må kjøre en egen rute for å hente næringsavfall. Renovatøren vil da også kunne krysse kommunegrensene, uten at dette medfører problemer med registrering av hvor avfallet hører hjemme. Husholdningsliknende næringsavfall vil dermed kunne inngå i kommunens henteordning enten ved en egen felles «næringsbil» for kommunene, eller at renovatøren henter næringsavfall sammen med privat husholdningsavfall. Det første alternativet vil kanskje være lettest å administrere, men vi vil måtte vurdere hva som også er mest lønnsomt.

Når det gjelder husholdningsliknende avfall fra ikke-kommunale virksomheter, kan dette på sikt også bli betraktet som «kommunalt avfall» som skal håndteres av kommunen. Vi anbefaler derfor at ØRAS også legger til rette for å tilby andre næringsvirksomheter avfallsløsninger tilsvarende den kommunale innsamlingsordningen.

Hytterrenovasjon

En tilsvarende renovasjonsordning for hytter som for fastboende vil også bidra til å øke utsorteringsgraden og dermed materialgjenvinningsgraden av flere avfallstyper som matavfall, plastemballasje og papp/papir. Vi anbefaler derfor at kildesortering innføres og praktiseres på hytter på lik linje som for primærboliger i samtlige av ØRAS-kommunene.

Kildesortering i offentlig rom

Kildesortering i det offentlige rom kan være utfordrende. Samtidig vil det pedagogisk sett være en fordel om avfall sorteres uansett hvor i kommunen du befinner deg. Vi anbefaler derfor at det sees nærmere på muligheten for innføring av kildesortering også i offentlige parker og rom. Det må her vurderes om alle områder vil være egnet for slik sortering. Det finnes erfaringer fra andre kommuner og virksomheter, som det kan dras nytte av.

Fremtidig deponikapasitet

Avfall bør fortrinnsvis transporteres over kortest mulig avstand og håndteres lokalt, for å begrense klimautslipp. Deponiet for håndtering av husholdningsavfall på ØRAS er i dag i ferd med å fylles opp. For å ivareta våre forpliktelser til håndtering av husholdningsavfall må kapasiteten utvides. Av næringsavfall tar deponiet blant annet imot ristgods fra

Avfallsstrategi 2019-2030 for Eidsvoll, Hurdal, Nannestad og Ullensaker

avløpsrensaneanleggene i ØRAS-området, noe isolasjon og forurensede masser inntil tilstandsklasse 5. ØRAS har startet en prosess og konsekvensutredning for utvidelse av dagens deponi frem mot 2050. Nærmeste andre deponier ligger på ROAF, Nes og Hamar. Disse deponiene har begrenset kapasitet til å ta imot avfall fra ØRAS-området.

MÅL 3: Avfallshåndteringen i kommunene skal drives på en mest mulig effektiv måte.

- Delmål: Kommunene utarbeider felles avfallsnorm
- Delmål: Kommunene utarbeider likelydende renovasjonsforskrifter og gebyrregulativet bør stimulere til avfallsreduksjon og økt materialgjenvinning
- Delmål: Enklere avvikshåndtering
- Delmål: Fellesløsninger der det er i tråd med målene
- Delmål: Kommunene vurderer overføring av tilsyn med forsøplingssituasjonen til ØRAS

Større grad av føringer for renovasjonsløsninger

I vekstområder, som for eksempel Jessheim, Nannestad sentrum, Maura, Råholt, Hurdal sentrum og Sundet, vil vi i tiden fremover bli stadig mer avhengig av gode felles avfallsløsninger. I dag kommer vi ofte for sent inn i bygge- og reguleringsprosessene, og har for liten grad av innarbeidete føringer. Dette medfører at renovasjonsløsningene gjerne blir nedprioritert. Dårlige renovasjonsløsninger gir i dag mye ekstraarbeid i kommunen og skaper konflikter. Abonentene får ofte uegnede løsninger som gir grobunn til mye frustrasjon. Uten godt planlagte renovasjonsløsninger får vi ofte utfordringer knyttet til ulike interesser, trafiksikkerhet, forurensning, støy og forsøpling.

ØRAS-kommunene bør utarbeide en avfallsnorm for valg og utforming av avfallsløsninger. Normen bør fortrinnsvis være felles, slik at renovasjonsordningen i kommunene blir mest mulig strømlinjeformet og effektiv. Felles avfallsnorm for kommunene kunne f.eks. utarbeides i lederforum for tekniske tjenester på Romerike, som har stått for utarbeidelse av andre felles normer i teknisk sektor.

En likelydende renovasjonsforskrift ville også gjøre arbeidet med renovasjon mer strømlinjeformet og effektiv for kommunene. Dette gjelder ikke minst dersom ØRAS skal overta mer ansvar for administrering av avfallsområdet og utarbeidelse av gebyrgrunnlaget på vegne av alle kommunene.

Kommunene bør også innarbeide anbefalinger og føringer for renovasjon i overordnede planer, som kommuneplanen. Etablering av renovasjonsløsning bør komme inn som en forutsetning for å få godkjent reguleringsplaner, og som rekkefølgekrav i utbyggingen.

Flere fellesløsninger

Ineffektivitet, høy arbeidsbelastning og problemer med rekruttering er alle gode argumenter for at kommunene i større grad bør kreve flere fellesløsninger for avfall. Fellesløsninger viser seg imidlertid å kunne være mindre egnet når det gjelder mål for utsortering av avfall. Ved fellesløsninger har innbyggeren gjerne mindre eierforhold til avfallet som kastes, noe som i

enkelte områder viser seg å ha negative effekter på utsortering. Det vil i slike tilfeller også være lettere for den enkelte å hensette avfall, forsøple og kaste feil.

Det finnes metoder for å knytte en personlig bruker til avfall som kastes i felles avfallsløsninger, for på denne måten å knytte avfallsmengden blant annet opp mot den enkeltes gebyr. I en del tilfeller har slike ordninger medført at avfallsmengdene har gått ned. Samtidig har imidlertid mengden avfall på offentlige tømmestasjoner etc. økt, noe som tyder på at folk ikke nødvendigvis produserer mindre avfall, men heller kaster det andre steder. Det virker i dag derfor noe prematurlig å skulle innføre et sporingsystem for avfall i ØRAS-kommunene, men teknologien bør følges videre med på. Dette først og fremst for å skape en motivasjon for økt kildesortering, gjennom at gebyrene kan knyttes opp mot mengden restavfall som produseres. Dersom dette er mulig å få til med ytterligere bruk av fellesløsninger for avfall, ville innsamlingen kunne bli langt mer effektiv.

Enklere avvikshåndtering

Registrering og oppfølging av avvik i renovasjonstjenesten krever mye tid i kommunene. Det er en utfordring å få inn alle meldinger om manglende eller forsinket tømming på rutene, fordi informasjonen må igjennom flere ledd før den når kommunen. Kommunen får ofte ikke beskjed om et avvik før abonnenten kontakter oss. Ved innføring av chipper på avfallsbeholderne som renovatøren leser av ved tømming (RFID), vil det automatisk registreres at en beholder er tømt. På denne måten vil det være lettere for kommunen å være i forkant med oppfølging og informasjon dersom en tømming har uteblitt. Vi anbefaler å se nærmere på muligheten og kostnader forbundet med innføring av RFID i kommunene.

Helhetlig grep om forsøpling

Dumping av herreløst avfall og tilsyn med forsøplingssituasjonen i kommunen, er i dag tillagt den enkelte kommune. Arbeidet er per i dag lite systematisk håndtert, og baserer seg i stor grad på ad hoc-oppdrag på bakgrunn av tips. Problemer med forsøpling må sees i sammenheng med avfallshåndteringen og muligheten for forsvarlig håndtering av avfall generelt. Vi anbefaler at ØRAS kommunene går sammen med ØRAS for å se mer strategisk på hvordan forsøpling i kommunene kan unngås. I denne sammenhengen bør det også vurderes i hvilken grad ØRAS kan og skal følge opp forsøplingen i kommunen på vegne av de enkelte kommunene.

MÅL 4: Innbyggerne på Øvre Romerike skal ha god forståelse for renovasjonsordningen og betydningen av deres medvirkning

- Delmål: Innbyggerne på Øvre Romerike skal være ledende på sortering

For å skape motivasjon for å bidra til god kildesortering, er det også viktig at innbyggerne i kommunen har kjennskap til betydningen av deres innsats. Satsing på ØRAS-skolen, Omgjøringsbutikken, god informasjon om hva som skjer med avfallet som kommer inn, og konsekvenser av feil og manglende sortering er sentrale virkemidler her. Vi anbefaler at ØRAS utarbeider informasjonsstrategien for avfallsområdet.

ØRAS og kommunene har flere kommunikasjonsarenaer som kan benyttes for en bedre kommunikasjon som hjemmesidene, Facebook, oppslag på miljøstasjonen Dal Skog, TV/radio/lokalavisen, kinoreklame, Miljøposten og ØRAS-skolen.

Det finnes også ulike andre elektroniske verktøy som kan innføres, f.eks. appen «Min renovasjon», som de har i Eidsvoll. Spesielt dersom renovasjonsgebyret skal styres etter graden restavfall, vil en personlig app-løsning kunne være nyttig for å stimulere til økt gjenvinning, ved at abonnenten kan følge med på egen innsats. En slik ordning krever imidlertid en del administrasjon, og må sees nærmere på.

Som et ledd i å engasjere innbyggerne, og heve kompetansen med tanke på kildesortering og reduksjon av matsvinn, anbefaler vi at det regelmessig arrangeres kampanjer. Kampanjene kan formes som konkurranser med enkle premier til f.eks. de som kildesorterer godt. Mer delaktighet vil bety mer spredning av informasjon i «jungeltelegraf», hvilket er en av de mest effektive måtene for å nå ut til innbyggerne på.

Deltakelse i benchmarkingtester på avfallsområdet, kan brukes til å sammenlikne oss med andre kommuner for å se hvor flinke innbyggerne er på sortering og hvor fornøyde de er med ordningen.

MÅL 5: Innbyggerne på Øvre Romerike skal ha lett tilgjengelige og gode renovasjonstjenester

- Delmål: Minst 80% av innbyggerne skal være fornøyde eller svært fornøyde med renovasjonstjenesten.
- Delmål: Minst 95% av brukerne av gjenvinningsstasjonene skal oppleve at det er lett å levere avfallet riktig.

Lett å gjøre riktig

For at vi skal nå overordnede mål på avfallsområdet, er det sentralt at innbyggeren håndterer avfallet riktig. Det finnes mange måter å påvirke adferden hos innbyggerne på. Generelt er det slik at jo enklere det er for innbyggeren å handle rett, desto større er sjansen for å lykkes. Hvis det blir for vanskelig å være god på kildesortering, kan dette også heve terskelen for å ønske å bidra til ordningen. Kunnskap om hva som skjer med avfallet vil også stå sentralt, jf. mål 4.

Tilgjengeligheten til avfallsløsninger er viktig. Henteordning for flere fraksjoner vil minke terskelen for å levere riktig. Mange beholder kan imidlertid også fremstå som belastende fordi det tar mye plass og vil dessuten virke fordyrende på selve henteordningen. Det vil derfor måtte være en balansegang mellom tilgjengelighet og kostnad.

Det er per i dag noe utfordrende for innbyggerne å vite hvilken type plastemballasje som er mulig å materialgjenvinne, og som dermed skal sorteres ut. Maskinell sortering ved et sentralsorteringsanlegg har langt høyere presisjon. Det er i så måte ikke hensiktsmessig at innbyggerne selv skal ha en ekstra belastning med utsortering av plastemballasje, når dette kan gjøres langt bedre maskinelt. Å sende restavfall uten forutgående utsortering av plast synes derfor som en mer brukervennlig løsning.

Utvidet tilbud for henting og levering av grovavfall

Grovavfall er gjenstander som er for store til å plassere i beholdere og sekker. Dette må vanligvis leveres til gjenvinningsstasjoner.

For å unngå forsøpling og få samlet inn mer avfall, kunne det være hensiktsmessig å vurdere om dagens hentetilbud av grovavfall hjemme hos eldre og uføre, kunne utvides.

Det blir færre som har biler fremover, og fler bor på mindre plass. Vi kunne derfor også se for oss etablering av flere minigjenbrugsstasjoner i nærheten av knutepunkter. På denne måten ville også de uten bil lettere kunne bli kvitt grovavfallet sitt, og vi får samtidig kuttet ned på utslipp som følge av bilkjøring til og fra Dal Skog. Forsøpling og feilsortering av avfall i beholdere som dekkes av henteordningen, vil trolig også kunne reduseres.

Vi anbefaler å se videre på kostnaden for og muligheten til etablering av flere minigjenbrugsstasjoner. Regien for dette anbefales lagt til ØRAS, men gjort i samarbeid med de

respektive kommunen for å komme frem til gode løsninger med en hensiktsmessig og mulig plassering. Vi anbefaler samtidig å se på system for adgangskontroll for gjenvinningsstasjonene.

Ett kontaktpunkt i stedet for tre

En overføring av ansvaret for administrering av innsamlingsordningen til ØRAS, i tillegg til at de eventuelt utfører selve henting av husholdningsavfall, vil medføre at innbyggerne kun trenger å forholde seg til én part og ikke tre på avfallsområdet. En slik overføring vil også gjøre oppfølgingen av innsamlingskontrakten enklere. Dette innebærer også at det vil være ØRAS som har ansvaret for all kommunikasjon om renovasjon med innbyggerne.

MÅL 6: Klimagassutslippene fra avfallshåndtering skal reduseres.

- Delmål: Innen 2030 skal avfallshåndteringen være klimanøytral

Målet innebærer at kommunene må begrense eller erstatte aktivitet som genererer utslipp av karbondioksid, metan og andre klimagasser. Siden forbrenning av avfall genererer utslipp av klimagasser, kan tiltak som gir økt ombruk/materialgjenvinning bidra til å redusere klimagassutslippene.

Selv med tiltak for å redusere avfallsmengden, vil man fortsatt ha behov for å sende store mengder avfall til energiutnyttelse. Forbrenningsanleggene har blitt mer og mer effektive med årene, og i dag jobbes det med løsninger for å fange opp CO₂ som slippes ut ved forbrenning av avfall. Slike løsninger bør derfor premieres ved anskaffelse av behandling for avfall. Det er ØRAS som må sørge for dette ved anskaffelser overfor underleverandørene for behandling av avfall fra gjenvinningsstasjonen.

Renovasjonsordningens største CO₂-utslipp er fra transport i forbindelse med innsamling av husholdningsavfallet (Hjellnes Consult, 2017). Bruk av fornybart drivstoff er et viktig tiltak for å redusere klimagassutslipp. Kommunene går over til biogass på renovasjonskjøretøy fra mai 2020. ØRAS jobber også kontinuerlig med å gå over til en mer elektrisk maskinpark og fornybare energikilder. Fortsatt deponikapasitet på ØRAS vil bidra til å holde transportutslipp nede.

Målet om klimanøytralitet forutsetter at det føres klimaregnskap for avfallshåndteringen. Vi anbefaler at regnskapet føres av ØRAS.

9. Oppfølging av strategien

Ansvaret for oppfølging av strategien vil hovedsakelig ligge hos ØRAS. Vi anbefaler en årlig rapportering fra ØRAS til eierkommunene, i forbindelse med årsrapporteringen til IKS-et. Rapporteringen skal gi status i forhold til fremdriftsplanen, og angi eventuelle behov for justeringer.

Vi anbefaler at avfallsstrategien tas opp til gjennomgang og eventuell revisjon hvert 3 år. De fire eierkommunene til ØRAS er ansvarlige for gjennomgangen i samråd med IKS-et.

10. Hovedkonklusjoner og anbefalinger

Vi anbefaler at ØRAS-kommunene søker dialog med avfallsselskapet ROAF med sikte på et fremtidig økt samarbeid. Dette vil kunne føre til en styrket kompetanse til fordel for både miljøet og tjenestetilbudet. Samarbeidet vil oppnå høy faglig tyngde med mulighet for innflytelse og påvirkning på avfallsområdet, samtidig som tilbudet til innbyggerne blir minst like gode. Vi henviser til at en sammenslåing av ØRAS og ROAF er i tråd med anbefalinger fra KS-bedrift.

Uavhengig av om vi får et felles avfallsselskap på Romerike, bør ØRAS-kommunene søke et tettere samarbeid med ROAF-området, og jobbe for felles mål og avfallsløsninger. Vi anbefaler blant annet å utarbeide en felles avfallsnorm med utgangspunkt i norm fra Avfall Norge. Vi anbefaler også likelydende renovasjonsforskrifter. Gebyrregulativene i kommunene bør stimulere til avfallsreduksjon og økt materialgjenvinning.

Administrering av drift knyttet til renovasjon, inkludert kundeføring, anbefales overført fra kommunenes administrasjon til ØRAS. Selve utfaktureringen av gebyrer anbefales fremdeles utført av den enkelte kommune, men ØRAS utarbeider fakturagrunnlaget.

Vi anbefaler også at utførelse av selve henteordningen, som i dag er satt ut på anbud, gradvis vurderes overført til ØRAS. Hvorvidt det er hensiktsmessig at ØRAS' utfører henteordningen i egen regi, delvis eller helt, må sees i lys av selskapets egen konsekvensutredning.

Vi anbefaler videre å gå i dialog med ROAF for å tildele dem enerett til håndtering av vårt restavfall. Enerett er en forutsetning for å komme innunder ROAFs selvkostregime, fremfor at avfallet fra ØRAS-kommunene regnes som næringsavfall. Plastavfall og restavfall anbefales dermed kastet i samme beholder og sendt til sentralsorteringsanlegget på ROAF, uten forutgående utsortering av plast hos abonnenten. Sentralsorteringsanlegg vil fremover være den sikreste måten å kunne nå nasjonale og internasjonale mål for utsortering av plastemballasje.

For å øke utsorteringen av matavfall anbefales egen beholder for matavfall. Vi anbefaler å tildele enerett til biogassanlegg for behandling av vårt matavfall, for å sikre oss tilgangen på biorest. Anlegget bør ligge så nær som mulig av hensyn til logistikk og utslipp.

Glass og metall-emballasje anbefales gradvis tatt inn i henteordningen, for å øke utsorteringsgraden.

Vi anbefaler at «husholdningsliknende avfall» fra alle kommunale bygg som skole, institusjoner og barnehager kommer innunder kommunenes henteordning. Vi anbefaler også at kommunene legger til rette for en tjeneste for håndtering av «husholdningsliknende avfall» fra annen næringsvirksomhet.

Deponikapasiteten på ØRAS anbefales utvidet, slik at husholdningsavfall som ikke kan material-, eller energiutnyttes kan håndteres lokalt også i fremtiden.

Vi anbefaler at kommunene utreder muligheten for å overføre ansvar for tilsyn, forsøplingssituasjonen og håndtering av herreløst avfall til ØRAS, for å sikre en mer effektiv og planmessig håndtering av forsøpling i kommunene.